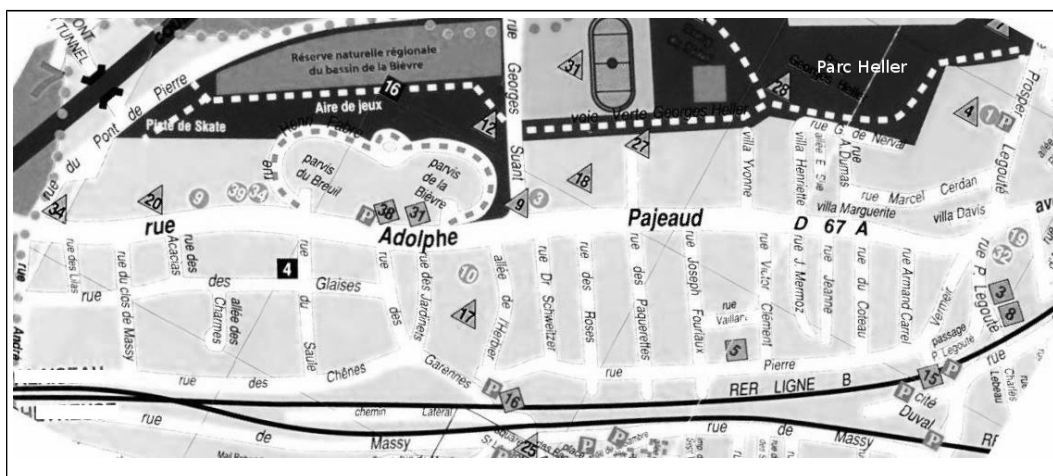




Le Castor

N°31 nouvelle série – Décembre 2018

La vie du quartier Pajeaud



Fanzine gratuit de l'AHQP,
Tirage à 3500 exemplaires

**Association
des Habitants
du Quartier Pajeaud**
association loi 1901
déclarée le 22 février 1978
sous le n°16.101.429

ahqp.92160@gmail.com

SOMMAIRE

- ★ Foire à tout de l'AHQP du 7 octobre 2018
- ★ Station service Oil France : ça bouge enfin !
- ★ Le Paladin
- ★ Requalification des parvis Breuil & Bièvre
- ★ Phase finale en vue pour le chantier Pitch-Vinci
- ★ Les projets de SNCF Réseau
- ★ Greenlight for girls : 50 élèves du collège Anne Frank chez Nokia
- ★ Ma p'tite échoppe
- ★ Le Pimm's des Baconnets
- ★ Conseil du bien vivre ensemble le 10 octobre 2018
- ★ Festival des solidarités
- ★ Brèves

**Le Castor de l'AHQP
souhaite
de bonnes fêtes
de fin d'année
à tous ses lecteurs**



Samedi 2 Février 2019

de 10h à 12h

ASSEMBLÉE GÉNÉRALE DE L'AHQP

Foyer Soleil - 37 allée de l'Herbier
(accès côté rue Adolphe Pajeaud)

*Selon les statuts de l'AHQP, tous les habitants du quartier Pajeaud
(à Antony, entre la Bièvre et le RER B + le Chemin Latéral
et entre la rue Prosper Legouté et les rues André Chénier et du Pont de Pierre)
sont membres de droit de l'association
et sont cordialement invités à cette assemblée générale ordinaire.*

FOIRE À TOUT DE L'AHQP LE 7/10/2018

« Dimanche 7 octobre = journée pluvieuse » !
Ce redoutable pronostic météo annoncé pendant une semaine, n'a au final pas découragé le public de venir faire ses achats (principalement le matin). Une averse est effectivement tombée vers 12h00, heureusement moins longue que prévu. Quant aux exposants venus vider leurs placards, leur cave ou leur grenier, ils étaient près de 90, principalement du quartier Pajeaud, mais aussi d'autres quartiers d'Antony, et même des communes alentour. Proposés il est vrai dans un endroit chaud et abrité, le café offert aux exposants et l'exposition concernant la requalification des Parvis Breuil Bièvre et du centre commercial ont connu une affluence notoire. L'Espace Pajeaud ainsi bien utilisé montre encore une fois la nécessité d'un lieu associatif dans notre quartier.

Comme on pouvait le prévoir, l'installation prochaine de Ma p'tite échoppe (cf. page 6) près de la poste ainsi que les nombreuses transformations en cours ou prévues dans notre quartier ont été au centre des discussions entre responsables associatifs, exposants, commerçants, public et élus de toutes sensibilités dont M le Maire.

Autres particularités de la Foire à Tout AHQP, le traditionnel apéritif musical a été animé par le quatuor de tubas « Mèkhanè », de renommée nationale ; et le journal « Le Parisien » s'est spécialement déplacé à cette occasion pour préparer un article sur la station Oil France, publié le lendemain dans son supplément régional 92.



« le départ de la station-service fantôme fêté en grande pompe »
© Le Parisien / A. Lieures

Rendez-vous l'an prochain au même endroit ! Suivant la tradition, ce sera le premier dimanche d'octobre 2019...

STATION SERVICE OIL FRANCE : ça bouge enfin !

Il y a un an, nous avons adressé au Préfet 92 une lettre ainsi que la pétition signée par plus de 450 personnes pour lui demander :

- de reconnaître l'état d'abandon manifeste de l'ex station-service Oil France située 210 rue A. Pajeaud ;
- d'autoriser son expropriation par la commune d'Antony.

Suite à cela, trois faits importants ont marqué l'année 2018 et éclairci l'horizon dans cette affaire :

- le Préfet 92 a donné une suite favorable à nos demandes et à celles du conseil municipal ;
- le mandataire judiciaire d'Oil France a donné son accord pour une transaction amiable avec la Mairie, évitant ainsi les longs délais d'une procédure judiciaire ;
- le conseil municipal d'Antony a validé le 27/09/2018 l'offre d'achat de 60 000€ négociée avec le mandataire, la ville prenant à sa charge la dépollution du site évaluée à 400 000 €.

Prochaines étapes attendues :

- la vente effective et la préparation de l'appel d'offre, puis la passation des marchés de démolition et de dépollution ;
- la réalisation des premiers travaux, en prévision du réaménagement ultérieur de la surface libérée.

Avec toutes ces bonnes nouvelles, le journal Le Parisien du 8/10/2018 a pu titrer avec humour son article « *Le départ de la station fantôme fêté en grande pompe* » : voir photo ci-contre.

LE PALADIN

Le Castor n°30 suggérant de réaménager plusieurs arrêts-bus du Paladin, nous avons rencontré durant le Forum des Associations M. Kerjosse représentant du « service déplacements » au territoire Vallée Sud Grand Paris (VSGP). Il a confirmé ensuite par courriel que :

- Nos remarques et propositions d'améliorations sont en cours d'étude par les services de VSGP.
- Les travaux de voirie du département pour le réaménagement de la rue Adolphe Pajeaud étant repoussés à 2020, ce nouveau calendrier légitime les améliorations de confort et d'accessibilité à apporter à court terme aux arrêts-bus de la ligne 9.
- Une réunion avec l'exploitant permettra d'obtenir des réponses concernant les problématiques d'informations voyageurs.

Dans l'immédiat 2 arrêts bus ont été modifiés.

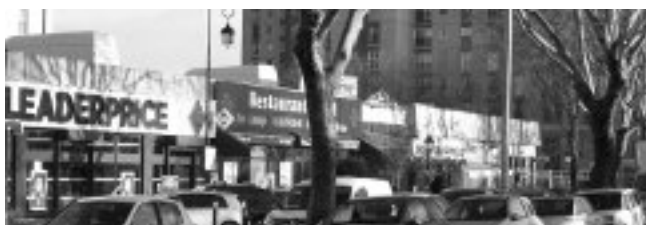


Comme souvent, informations précises et idées judicieuses reçues de plusieurs riverains et usagers du Paladin ont été précieuses ; merci à eux !

REQUALIFICATION DES PARVIS BREUIL & BIEVRE

Nota : en 3 mois, les questions liées à l'urbanisme ont été abordées sous différents angles à l'occasion de 3 réunions et de multiples échanges. Pour faciliter la lecture nous avons essayé de limiter les redites (les informations recueillies sont en *italique*). Le projet urbain d'ensemble étant prévu sur environ 10 ans, d'autres réunions d'étapes et des réunions ciblées auront lieu ; elles apporteront progressivement des compléments / modifications aux orientations actuelles et consolideront les échanges d'idées.

L'AHQP continuera pour sa part d'être attentive à la défense des intérêts des habitants du quartier. Si vous avez des questions, des observations ou des souhaits à formuler, vous serez bienvenus à notre prochaine assemblée générale annuelle samedi 2 février 2019 (voir annonce page 1). Le Castor, lui, reparlera régulièrement de l'avancement de ce projet.



Urbanisme Breuil Bièvre :

Annoncé il y a maintenant un peu plus d'un an, (réunion en Mairie du 6/09/2017, Vivre à Antony n°328 et Castor n°29), ce vaste programme de rénovation urbaine avance. Comme souhaité l'an dernier, **une nouvelle réunion d'étape a eu lieu à la Mairie le 10/09/2018**, réunissant 31 participants (15 l'an dernier) : élus, responsables techniques de la Ville, architectes, représentants des différents (co)propriétaires, gestionnaires, commerçants, associations de riverains et Mme Oster Commissaire divisionnaire de police.

En préambule, M. Sénant a rappelé que la ville est propriétaire de peu d'emprises foncières à ce stade de l'opération. La démolition-reconstruction du centre commercial et la requalification des parvis ne pourront se faire qu'avec l'action et la participation des autres propriétaires sur le site.

Un dossier de 35 pages détaillant 23 actions¹ a ensuite été remis aux participants puis commenté. Si vous souhaitez le consulter, adressez un courriel à

ahqp.92160@gmail.com

et vous recevrez en retour les liens d'accès.

L'étude urbaine porte sur 4 axes groupant chacun plusieurs des 23 actions :

- *Accrocher le quartier au reste de la ville.*
- *Faciliter les usages quotidiens.*
- *Redonner une visibilité aux commerces.*

¹ Voir le résumé des fiches action en dernière page.

- *Renaturer le site.*

Une démarche participative est prévue pour l'acquisition à l'amiable de parcelles (excepté l'expulsion d'Oil France). La construction de nouveaux bâtiments permettra l'équilibre financier de l'opération. Une étude particulière est en cours pour préciser les emprises cadastrales actuelles.

Des observations et des échanges questions / réponses ont eu lieu depuis lors pour plusieurs des 23 actions.

Ce qui est prévu à court terme :

- *Réaménagement devant les commerces ainsi qu'à l'arrière des parvis.*
- *Opération de construction à l'angle des rues G.Suant et A.Pajeaud.*
- *Nettoyage-dépollution de la parcelle Oil France après son acquisition par la ville.*

Ce qui est prévu à long terme :

- *« Opération à tiroirs » pour démolition / reconstruction / relogement des commerces ; l'ensemble des surfaces existantes sera réintroduit dans les nouvelles constructions.*
- *Rencontres individuelles avec les différents propriétaires et gestionnaires pour envisager les actions à mettre en œuvre, certaines relevant de l'investissement public, d'autres dépendant de l'investissement privé.*

Sécurité et insalubrités avaient été identifiés l'an dernier comme devant **être traités immédiatement** ; ces sujets ont aussi été abordés le 10/09/2018.

La sécurité :

Plusieurs participants rappellent que ce sujet est récurrent depuis des années (en particulier l'été). Mme Oster est d'accord pour des rencontres plus régulières y compris sur place avec bailleurs, copropriétaires, police, mairie, associations, etc. Pour elle, le travail de police est actuellement rendu difficile par la forme urbaine du bâti : tours permettant le guet, multiples propriétaires, composition habitat social / habitat privé, nombreux recoins ...

D'autres points sont positifs : caméras installées, perspectives de modifications (améliorations de l'éclairage, projet urbain avec moins de recoins, plus de rencontres police-riverains) ...

80% des signalements sont liés au bruit, aux problèmes de voisinage ou de circulation. Ils sont passibles de contraventions s'il y a constat par la police. Pour les délits, par contre, c'est du pénal : plaintes, témoignages, preuves ... sont transmis à la justice après enquête.

La police patrouille tous les jours, en uniforme ou en civil, en véhicules, à pied ou à vélo.

Les insalubrités :

Plusieurs lieux appartenant à des propriétaires différents sont concernés par ce sujet.



- Le plus connu est le site de l'ex station-service Oil France (à l'abandon depuis 6 ans !). Une solution durable se profile enfin (cf. article page 2)
- Juste derrière ce site, c'est l'amoncellement périodique de plusieurs mètres cubes d'objets divers et détritiques au pied du 1 Parvis de la Bièvre, parfois déposés par des « gens » extérieurs au quartier. Problème aggravé depuis environ un an lorsque le territoire Vallée Sud Grand Paris a décidé que la collecte des encombrants aurait lieu désormais le 1er lundi de chaque mois. *L'action n°15 propose une solution.* La municipalisation de la voie simplifierait aussi les choses.
- L'espace livraisons (proche d'une sortie poubelles) au pied du 5 Parvis du Breuil pose lui aussi périodiquement ce problème. Une action de l'association des commerçants (merci à eux) avait permis il y a quelques mois l'expulsion d'un squat turbulent sous la rampe d'accès au parking aérien. Suite à une pétition de riverains, un nettoyage de la zone a eu lieu fin novembre 2018. *Les actions n°13 et 14 proposent des solutions.*

PHASE FINALE EN VUE POUR LE CHANTIER PITCH-VINCI 80 RUE PAJEAUD

M. Tonkovic, nouveau responsable du projet « Harmony » 2e tranche, a très cordialement répondu aux questions de trois membres de l'AHQP lors de l'entrevue du 23/10/2018. À cette date, il restait 20 logements à vendre sur les 354 du projet « Harmony ».

- Planning :
 - Novembre 2018, fin du gros œuvre pour les bâtiments n° 7 à 12.
 - Intervention des corps d'états secondaires dans chaque bâtiment dès la fin du gros œuvre.
 - Vers avril 2019, livraison finale de la 2e tranche.
 - Emménagement progressif des 204 logements avec 356 places de stationnement de la 2e tranche durant les mois suivants.
- Confirmation que la réfection de la rue A. Pajeaud (entre la rue G. Suant et la Villa Yvonne) ne sera entreprise qu'après la fin du chantier Pitch-Vinci.
- Les logements sociaux (locations) se trouveront dans les bâtiments n°9 (Hauts de Bièvre Habitat : 35 logements) et n°11 (INLI [logements intermédiaires] : 36 logements).
- Concernant le risque d'inondation en cas de pluies abondantes, M Tonkovic a précisé qu'en complément de l'infiltration des eaux pluviales sur site, un dispositif de rétention d'eau par noues a été mis en place conformément à ce qui était prévu au Permis de construire.
- Nous avons signalé que la faible largeur, la pente et l'aspect irrégulier du trottoir actuel (côté pair), ajoutés aux risques de stationnement anarchiques rue Pajeaud face au chantier Pitch, pourraient poser problème lors

de l'intervention des entreprises de second œuvre (idem 1re tranche).

- Des précisions chiffrées plus détaillées sur le projet « Harmony » nous seront données début 2019 ; peu de changements annoncés par rapport à ce qui a été autorisé par les permis de construire et les modificatifs.

L'AHQP et le responsable Pitch ont également échangé sur les problématiques du quartier (cf. autres articles du présent Castor)

LES PROJETS DE SNCF RÉSEAU

Le passage à niveau Fontaine Michalon : 2019-2022

À ce jour, aucune décision de justice ne bloque la Déclaration d'utilité publique des trois préfets (91, 92 et 94). Financements apparemment réunis (à l'exception de celui du Conseil Départemental 92 à la date du 07/11/2018), accord large pour reconnaître qu'il faut supprimer ce passage à niveau (PN9, le 2e plus fréquenté d'Ile de France avec 8500 véhicules par jour), dossiers d'appels d'offres pour la réalisation des travaux à priori bouclés ... la situation change, mais sur place rien n'est affiché !

Les riverains s'en sont inquiétés vivement durant l'été 2018 et un rassemblement d'environ 250 personnes a eu lieu place Fontaine Michalon le 22/09/2018, avec un mot d'ordre « Stoppons le projet SNCF Réseau » soutenu par 1500 pétitionnaires . « Pas de travaux sans informations préalables » a été redit au Sous-Préfet d'Antony.



Pétition remise au sous-préfet. Photo Le Parisien 15/11/2018

Depuis lors, SNCF Réseau a :

- confirmé pour début 2019 le démarrage des travaux de suppression du PN9 (chantier d'une durée de 3 ans, coupure de la rue Mirabeau pendant environ 22 mois, travaux de nuit) ;
- proposé une réunion publique vers la mi-janvier 2019 ;
- diffusé des documents, qui lui ont immédiatement valu en retour des observations de toutes parts :
 - sur le projet lui-même : dispositions pour rendre sécurisant le futur souterrain piéton, précisions sur les protections phoniques durables, l'altitude des voies ferrées, le gabarit du passage routier souterrain. ▶ ▶ ▶

- sur les mesures liées aux travaux : dispositif PMR ? procédés antibruit ? report de circulation routière ? accessibilité aux commerces ? dédommagements, etc...

Bien que situé en limite extérieure du quartier Pajeaud, **ce long chantier PN9 aura un impact important pour les riverains** bien sûr, mais aussi pour nombre d'habitants de notre quartier : circulation compliquée en particulier sur les ponts des Baconnets (où elle n'est déjà pas simple !) ; multiples perturbations liées aux travaux de nuit, aux habitudes commerciales, au stationnement, aux transports en commun ... A tel point que Le Parisien a consacré deux articles à ce sujet (voir éditions du 22/09/2018, et du 15/11/2018). Sujet aussi abordé au conseil municipal du 6/12/2018 (voir minutes 87 à 110 sur <https://www.ville-antony.fr/actualites/streaming-cm>).

La ligne TGV Massy - Valenton : 2023-2027 (?)

Le sous-projet Massy-Valenton ouest, 3 ans de travaux lui aussi, nous concerne directement car il longe le quartier Pajeaud sur près de 2 kilomètres. Mais le large consensus qui existe concernant le principe même de supprimer le PN9 ne se retrouve pas pour valider cet sous-projet. Par ailleurs les partenaires multiples État - SNCF Réseau - Régions ont à se mettre d'accord sur la participation financière de chacun.

En prévoyant une réunion publique mi-janvier 2019, SNCF Réseau devrait apporter de nouvelles informations sur les sous-projets « PN9 » et « secteur ouest ». Concernant le « secteur est », les travaux actuellement suspendus pour des questions de signalisation, devraient reprendre courant 2019.

Et pour mémoire :

(résumé des épisodes précédents dans Le Castor n°1, 5, 6, 15, 17, 18, 19, 20, 21, 24, 25, 27 et 30 ...)

- Début des années 2000 : réunion houleuse de 250 personnes à la maternelle Val de Bièvre où un projet Massy-Valenton est annoncé par RFF en vue de sécuriser et augmenter sensiblement les trafics TGV + RER D + Fret. Contre ce projet initial, avec voies non enterrées, deux associations de riverains se créent, le CDRMAVAL (cdmaval@yahoo.fr) puis le CELFI (celfiasso@gmail.com).
- Fin 2009 : présentation d'un projet ambitieux, l'Interconnexion Sud des TGV avec 3 variantes de tracé, en souterrain dans Antony, et une gare à l'aéroport d'Orly. Organisation d'un débat public (2010-2011).
- Début 2012 : RFF (devenu SNCF Réseau) propose en concertation des protections phoniques renforcées le long de la ligne Massy-Valenton. Mais faute de financements, la déviation en souterrain du trafic TGV par l'Interconnexion sud est repoussée ... après 2035. Nouveaux tollés.
- Enquête publique en 2015 sur le projet Massy-Valenton secteur Ouest : opposition des riverains, de leurs représentants associatifs (dont l'AHQP) et du Conseil municipal d'Antony au projet présenté ; mais

rapport « favorable sous trois réserves » du Commissaire enquêteur.

- Signature le 29 juin 2016 d'un arrêté d'utilité publique par les préfets des départements 91, 92 et 94.
- Rejet par la justice des 2 procédures en référé lancées contre cet arrêté par CDRMAVAL et CELFI d'une part, la Mairie d'Antony d'autre part. Les décisions « sur le fond » sont toujours attendues (depuis 2 ans).
- Début 2018 : l'abandon du projet d'aéroport Notre Dame des Landes relance le projet Massy-Valenton, et suscite à nouveau interrogations et débats. SNCF Réseau confirme en réunion publique sa décomposition du projet Massy-Valenton en trois sous-projets : secteur est (Villeneuve-le-Roi, Orly), secteur ouest (Antony, Massy), et PN9.

... suite du feuilleton dans les prochains n° du Castor

GREENLIGHT FOR GIRLS : 50 élèves du collège Anne Frank invitées chez Nokia

Greenlight for Girls (G4G) est une organisation née dans la région bruxelloise et qui a essaimé à travers le monde. Son but est de promouvoir auprès des femmes de tout âge des domaines traditionnellement ou culturellement dévolus aux hommes : sciences, mathématiques, ingénierie, technologie. Voir greenlightforgirls.org (site malheureusement uniquement en anglais)



Le 15 juin dernier, sur le Campus Nokia de Nozay

Cette initiative a été impulsée par Mme Panvier, chef d'établissement, et ce grâce à Mme Bermond, mère d'élève, qui travaille sur le site de Nozay. La journée avait pour but non seulement de faire découvrir les sciences, la technologie, le codage, l'électronique mais aussi de déclencher des vocations. En effet, les jeunes filles s'orientent difficilement vers les sciences alors qu'elles peuvent y être brillantissimes !

Interview webradio à retrouver sur le site du collège
www.clg-frank-antony.ac-versailles.fr

A vos écouteurs !

MA P'TITE ÉCHOPPE

www.maptiteechoppe.fr contact@maptiteechoppe.fr



« Ma P'tite Échoppe », une épicerie d'un genre nouveau, va ouvrir début 2019 dans notre quartier, dans le centre commercial de la Bièvre ! En venant y faire vos courses, vous participerez à la vie locale et vous donnerez du sens à vos achats.

Le projet est porté par de nombreux partenaires privés et publics, dont la ville d'Antony.

Ouverte à tous, « Ma P'tite Échoppe » sera en effet une épicerie permettant d'accéder à **une alimentation de qualité** (bio, locaux, ...) **à des prix adaptés aux revenus de chacun** (critères déterminés pour les personnes en précarité avec les partenaires sociaux). Elle doit permettre de renforcer le lien social entre les habitants en créant et animant un espace de vie coopératif : on pourra ainsi y boire un café, discuter, échanger, s'informer, participer à des ateliers et bien sûr y faire ses achats. Le principe pour permettre à certains de payer moins cher est que d'autres acceptent d'être **clients solidaires** en payant le **prix normal**. Tous seront invités à faire vivre l'épicerie en donnant quelques heures de leur temps en fonction de leurs disponibilités.

Horaires d'ouverture :

- lundi : 15h30 - 19h30
- du mardi au vendredi : 10h - 13h30 et 15h30 - 19h30
- samedi 9h30 à 18h30 en continu

Si vous voulez en savoir plus, l'équipe de « Ma P'tite Échoppe » vous propose deux rendez-vous :

- Le mardi 15 janvier à 19h30 présentation du projet au Restaurant-Crêperie "Les Pâquerettes" 4 rue des Pâquerettes à Antony. Inscriptions par le restaurant : bienvenue@lespaquerettes.com
- Le mardi 29 janvier 2018 à 20h Salle Henri Lasson, place du marché à Antony pour un Apéro-projet (entrée libre)

LE PIMM'S DES BACONNETS :

pour aider chacun à accéder aux services publics et aux droits sociaux

Avec cette année 30 000 demandes traitées par 10 salariés/équivalents plein-temps et 2 bénévoles (emmaus-connect), le Point d'Information et de Médiation Multiservices (Pimm's) des Baconnets, installé depuis 2004, affiche un remarquable succès. Cette association loi 1901 récemment devenue MSP Maison de Services au Public (une première dans le 92) est particulièrement appréciée des habitants des quartiers Noyer Doré et Pajeaud. Avec deux autres associations, UFCS-Familles rurales et Ma p'tite échoppe, l'AHQP a rencontré sa directrice Mme Paris.

Créés il y a environ 30 ans, les Pimm's sont environ 65 en France. Ils pratiquent un accueil inconditionnel et gratuit et ont l'originalité de ne pas uniquement attendre l'utilisateur

mais d'aller vers lui pour l'aider à faire valoir ses droits. Ces dernières années, nombre d'organismes publics ont mis en place de nouvelles modalités d'accueil et parfois fermé des agences. Parallèlement les services en ligne se sont fortement développés, ce qui a complexifié les démarches de beaucoup d'utilisateurs peu à l'aise avec ordinateurs et autres outils numériques.



Pour faire face efficacement à ce phénomène, les partenariats des Pimm's se sont multipliés : EDF, SNCF, collectivités locales, Veolia, Relais colis ... Ils se sont encore étendus avec l'ambition de l'état de créer 1000 Maisons de Services au Public avec des partenariats CAF, CPAM, CNAV, Pôle Emploi ...

L'accès au numérique a vite été au centre de nos discussions avec Mme Paris : que ce soit pour acheter un billet SNCF, remplir un dossier CAF, régler un litige avec EDF ... le numérique s'impose en effet de plus en plus dans nos vies. Cela soulève questions nouvelles et recherche de réponses efficaces par les Pimm's-MSP :

- Mutualisation dans un même lieu de l'offre de services des différents partenaires ;
- Informations, aide et conseils sur les produits, tarifs et services des partenaires avec proposition d'accueil physique pour accompagner chaque usager ;
- Explications (courriers, formulaires, factures) ; aide pour effectuer des formalités en ligne ; accompagnement (litiges, difficultés de paiements...)
- Initiation à l'informatique et aux nouvelles technologies ; ateliers thématiques ...

Précurseurs d'une démarche dont l'utilité sociale devient de plus en plus manifeste, les Pimm's n'ont pas oublié qu'avant de connaître le succès, ils ont recherché puis expérimenté avec d'autres partenaires des réponses judicieuses et concrètes.

Bravo et merci à l'équipe Pimm's-MSP des Baconnets !

Horaires d'ouverture :

- lundi et mardi : 10h-12h et 14h-18h
- mercredi et jeudi : 9h-12h et 14h-18h
- vendredi : 10h-12h et 14h-17h
- samedi : 9h-12h

pimmsantony@orange.fr

01 55 59 00 94

Place des Baconnets - 92160 Antony

CONSEIL DU BIEN VIVRE ENSEMBLE mercredi 10 octobre 2018

Coup de projecteur sur le quartier Pajeaud

Instance consultative, le Conseil du bien vivre ensemble (CBVE) rassemble chaque trimestre à Antony, lors de réunions publiques, une cinquantaine de représentants d'associations à but social, de communautés religieuses, de l'économie sociale et solidaire, des élus municipaux et des invités (choisis en lien avec l'ordre du jour). Après exposé sur un sujet d'actualité, tous échangent analyses et questions, partagent éléments de réponses et propositions sur les thèmes retenus à l'ordre du jour

L'arrivée prochaine de Ma p'tite échoppe (cf page 6) et les nombreux projets en cours ou prévus dans notre quartier (cf page 3) ont offert un excellent cas concret d'évolutions locales importantes au menu du dernier CBVE.



Réflexions :

Après une présentation détaillée des projets, les sujets suivants ont alimenté les interventions :

- L'importance d'oser l'innovation (évolution des centres commerciaux, nouvelles formes de solidarité, mode d'habitat ...) dans un environnement qui bouge vite, tout en restant réaliste financièrement pour permettre aux projets d'exister.
- Les résultats positifs de dynamiques consensuelles pour faire évoluer des situations actuelles non satisfaisantes (exemple de l'ex station-service Oil France).
- L'utilité d'une concertation étroite et de partenariats durables entre habitants, commerçants, associations locales et avec les multiples partenaires directement concernés par les changements prévus.
- La rapidité avec laquelle : certains concepts vieillissent (centres commerciaux), la sociologie de notre quartier change, la demande évolue (commerce web et modes de livraison ; goûts et moyens financiers des différentes catégories de clients ; circuits courts et produits bios, modes d'habitat ...).
- Les objectifs de court terme (station-service, sécurité, insalubrités récurrentes ...) qui ne doivent pas être oubliés face aux objectifs de moyen et long terme.
- L'idée d'intégrer dans les projets d'urbanisme ce qui favorisera durablement le dynamisme commercial, le mieux vivre ensemble, plus de sécurité, la suppression des insalubrités, la qualité de vie, le renforcement de la

- solidarité et des liens sociaux (locaux dédiés, habitat intergénérationnel, habitat participatif ou solidaire ...).
- L'intérêt de bénéficier de l'expérience d'autres évolutions urbaines similaires (dans d'autres quartiers ou dans d'autres villes, points positifs, insuffisances, innovations d'organismes comme Habitat et humanisme, etc ...).

Beaucoup de sujets donc qui ont copieusement alimenté les débats y compris après la fin du conseil.

FESTIVAL DES SOLIDARITÉS

C'est une habitante de notre quartier, très engagée dans la vie associative, qui cette année a coordonné le Festival des Solidarités à Antony (nov.- Déc. 2018). Beaucoup d'échanges d'expériences et d'idées au programme pour les 27 associations antoniennes participantes, avec aussi les initiatives décentralisées dans les médiathèques.

Des interrogations collectives également :

- quelles inégalités ? (hommes/femmes, de revenus, pour la nourriture ou le logement...);
- quelles solidarités ? locales ou sur un des thèmes précités ;
- quelles actions (individuelles ou collectives) développer pour contribuer à atteindre les 17 objectifs de développement durable (ODD) fixés par l'ONU ?

Et des réponses multiples enfin, souvent appuyées sur des expériences locales très concrètes.

Pour en savoir plus : www.festivaldessolidarités.org
et www.association4d.org

BRÈVES

Deux nouveaux commerces ont remplacé « Lady moving » au 75 rue Pajeaud :

- AFV création et design fabrique, distribue et pose Menuiseries métalliques stores et vérandas
09 81 21 28 01 christian@afvcreations.fr
afvcreations.fr
- La petite fermière d'Antony propose fruits, légumes, épicerie bio, corbeilles décorées en provenance directe de plusieurs producteurs. Livraisons possibles.
Ouverture : lundi 14h30-20h30, mardi, mercredi, jeudi, vendredi 8h30-14h00 et 15h30-20h30, samedi 8h30-20h30, dimanche 8h30-15h00.

Bienvenus à eux !

Piscines :

Après réparations dans le hall d'entrée, la piscine Lionel Terray a réouvert ses portes au public. Par contre le centre aquatique Pajeaud a connu plusieurs fermetures ponctuelles suite à des problèmes techniques ou de personnel manquant.



Zvonko nous a quitté :

Après une longue expérience au Club Med dans l'organisation des fêtes et repas conviviaux, Zvonko (que beaucoup appelaient Yugo) avait choisi le quartier Pajeaud pour y faire une escale au restaurant des Pâquerettes. Il y est resté ... 24 ans, et il ne rechignait pas à pousser la chansonnette et jouer de son ocarina !



Généreux et plein de vie, il a su transmettre le flambeau avec succès en 2006 à Christine et Jean-Luc ses successeurs . Dans des locaux modernisés, soirées bretonnes, concerts et danses country continuent d'animer périodiquement ce restaurant durablement original .

Au revoir Zvonko et merci !

Non aux insalubrités !

Une déchetterie communautaire existe à l'entrée de Verrières-le-Buisson (angle voie Pompidou / rue du Paradis). Elle est accessible gratuitement tous les jours aux particuliers d'Antony.

Horaires :

du lundi au samedi : 10h00-12h15 et 13h30-18h30
(13h30-19h30 du 1er mars au 30 septembre)
dimanche : 9h00-12h15

Tél. 0800 02 92 92 (num. vert) - infodechets@valleesud.fr

Résumé des 23 fiches actions (numérotées de 1 à 26) mentionnées dans l'étude de programmation urbaine Comité de pilotage Ville d'Antony – document d'étape juin 2018

- 1- Rue A. Pajeaud : donner plus de visibilité aux commerces, réorganiser le stationnement sans perdre de place, création de terrasses, signalétique simplifiée.
- 2- Sans [grever financièrement] le projet final de constructions neuves rue A. Pajeaud avec commerces à RDC, utilisation provisoire du site Oil France pour parking pouvant accueillir des animations éphémères et pour l'implantation d'un local OM(poubelles) commerces.
- 3- Construction à l'angle des rues A. Pajeaud G. Suant (le circuit de prévention routière étant déplacé derrière la crèche) d'un bâtiment R+4 de 50 logements+600m2 d'activités et 66 places de parking.

- 4- Réaménager l'allée centrale du centre commercial pour la rendre plus attractive, améliorer les cheminements sur l'espace végétalisé compris entre le Parvis du Breuil et la rivière Bièvre.
- 5- Transformer les aires de jeux existantes en un espace ludique plus grand.
- 6- Tracé plus direct du cheminement entre l'allée Fabre et le pont de bois qui enjambe la rue G. Suant, modification de l'entrée de l'espace cirque.
- 7- Renaturer le site situé entre les parvis et la rivière Bièvre : 50 arbres de grande taille, 50 arbres de taille petite ou moyenne, 1500m2 de fourrés arbustifs et arborés.
- 8- [action concernant l'espace cirque non retenue]
- 9- Côté parvis Breuil et côté parvis Bièvre, dissocier l'accès allée Fabre des accès dalles et parkings.
- 10- Classer l'allée Fabre en espace public.
- 11- Élargir les accès piétons aux dalles et créer pour chacune un accès PMR (personne à mobilité réduite).
- 12- Supprimer le 1er passage sur dalle (près du restaurant Ajwa et de la Boulangerie LaChaal) pour ouvrir la vue sur l'allée commerciale.
- 13- Améliorer l'offre de stockage (ordures ménagères, encombrants, réserves, vélos) près des accès de livraison des commerces, parking Breuil, parking Bièvre + partie de l'ex station-service.
- 14- Créer une pergola au-dessus des accès livraisons des commerces Bièvre 1 pour améliorer les vues depuis les logements.
- 15- Suppression des dépôts sauvages derrière l'ex station-service ; création de 118 m2 de plantations à cet endroit + contrôle d'accès renforcé.
- 16- Créer des accès piétons depuis les parvis vers le site renaturé situé entre les Parvis et la rivière Bièvre.
- 17- Améliorer l'éclairage d'accès au centre commercial et la sécurité du site.
- 18- Création d'une zone de jardins potagers entre la crèche et la Bièvre ; surface cultivée 7500 à 8500 m2.
- 19- [pour mémoire, bassin de récupération des eaux pluviales]
- 20- Réaménagement de la rue A. Pajeaud avec création d'une contre allée commerciale, de la place pour les circulations douces et des plantations.
- 21- Poursuivre les constructions le long de la rue G. Suant, face au collège, jusqu'à la passerelle : 1 bâtiment R+3/R+6 ; 1 bâtiment R+2/R+4 ; soit 50 logements en accession à la propriété + 100 places de parkings.
- 22- Créer une relation entre l'Allée Fabre et la rue G. Suant.
- 23- Reconstruire une 1ère partie du centre commercial sur Bièvre 2 (côté ex station-service) en créant un bâtiment R+4 avec 1800 m2 de commerces à RDC, 50 logements et 145 places de stationnement.
- 24- Reconstruire la 2ème partie du centre commercial sur Bièvre 1 (côté Leader Price) en créant un bâtiment R+4 avec 1800 m2 de commerces à RDC, 51 logements et 145 places de stationnement.
- 25- [action non décrite dans les documents transmis à l'AHQP]
- 26- Réorganiser une partie du stationnement sur dalle afin d'améliorer les vues depuis les logements des tours en végétalisant ponctuellement les dalles.

Le Castor n°31 . Rédaction et contributions à ce numéro :

D. Bigay, N. Carado, A. Dubouchet, Y. Jaullé, A. Lhuillier, C. Mahieu, Mme Omi, Mme Paris, A. Prou, A-M Seys, M. Tonkovic collègue A.Frank, journal Le Parisien (photos), et restaurant Les Pâquerettes